



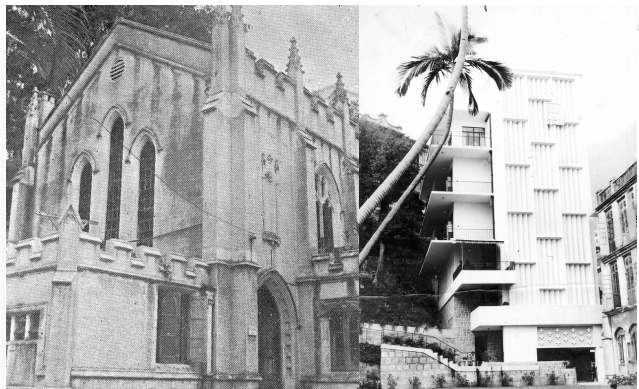
香港中文大學  
崇基學院

# 崇基新里程 匯聚人才 迸發創意

## 香港中文大學崇基學院 E 計劃



# 崇基學院 繼往開來



1951

崇基學院成立  
初期借用教會和中學場地上課

1956

選址在馬料水建立校園  
學生 63人，教師約10人



1956年5月12日馬料水新校舍奠基典禮  
(右為凌道揚院長)

1963

香港中文大學成立  
崇基成為創校成員書院之一  
並擴建馬料水校園

學生 533人，教師 67人





2022/23 學年

學生 3,145 人

老師 340 人

校友 29,000 人



2022年 10 月

崇基學生發展綜合大樓落成啓用，提供更充足和完備的室內活動空間予同學。

創校七十多年來，崇基依然堅守崗位，致力推動全人教育，透過不同項目及活動，鼓勵同學發掘並發展個人潛能，豐富學習體驗，推動身心靈健康。



# 崇基教育理念及使命

香港中文大學設有獨特的書院制度

崇基學院 1951 年創立。1963 年香港中文大學成立，崇基為創校成員書院之一

大學的學系和學院負責傳遞知識和學術研究

書院是教導同學「生活」和「做人」的地方，不同書院培育出不同特質的學生

崇基校訓

## 止於至善

對崇基人的期盼

**文武雙全  
德才兼備  
靈性修為**



# 發展機遇新里程：「E 計劃」



新世紀新地標

崇基學院 E 座教職員宿舍位處港鐵大學站旁，建於 1965 年，有接近 60 年歷史。為配合學院的長遠發展、教育理念，和增建師生校友適用的室內外多元活動空間，學院遂推出 E 座重建計劃，暫名「E 計劃」(Project E)。

這項目是在 E 座原址興建兩棟大樓，高座是可容納約 300 個宿位的學生宿舍，低座則包括重置教職員宿舍 (17,000 平方呎)、校友活動中心 (2,200 平方呎) 和空中花園，還有一個 3,500 平方呎的數碼文化多元創意中心，進一步完善學院設施。新大樓地點得天獨厚，緊貼港鐵大學站，交通極為便捷，勢將成為凝聚師生校友的重要平台，促進交流、迸發創意和鼓勵創新，帶動校園發展進入新里程。

毗鄰同一地段，大學將興建樓高 20 多層的「創新與可持續發展大樓」(Innovation & Sustainability Building) 及大學交通樞紐，將與「E 計劃」新大樓互相輝映，為大學站旁的發展帶來全新面貌。



掃描觀看  
地點展示影片



# 「E 計劃」設施介紹

「E 計劃」配合崇基的**教育使命及願景**，支持學院的長遠發展，進一步實踐我們培育具備「文武雙全、德才兼備、靈性修為」三項特質的崇基人的期盼。



## 學生宿舍

約 300 個宿位

校園住宿是**培育大學生品格修為和成長**的重要場所。

宿舍是社會的縮影，同學可透過舍堂的群體生活，學習適應差異、管理情緒、提升人際關係技巧和待人處世的能力，增強對學院的歸屬感；更可透過舉辦舍堂活動，訓練學生籌劃和執行活動的能力，培育未來領袖。



## 教職員宿舍

17,000 平方呎

師長是學生學習的楷模。他們的言行身教及經驗分享乃非形式教育的一部份，有助學院培育學生良好的品格。



學院各項活動多於課餘時間舉行並有賴師長協助組織及推動；師長居於校園，除了提供便利外，更可促進師生交流互動，強化非形式教育並建立融洽的校園氛圍。

## 校友活動中心

2,200 平方呎

在交通便捷的港鐵大學站旁設立專屬崇基校友的活動中心，可鼓勵校友多回來母校，凝聚校友力量一起栽培學弟學妹，承傳崇基人精神。

透過學院學長計劃，校友亦是學生的同行者。他們豐富的人情世故和社會經驗，有助學生擴闊人際網絡及提升待人接物的技巧。校友活動中心將成為校友和學生聯繫交流的平台，建立亦師亦友的關係。





# 數碼文化多元創意中心

3,500 平方呎

特高樓底的多用途活動、展覽及共享空間，可供師生校友舉行不同類型和主題的活動、工作坊、展覽和會議等。

此空間尤其鼓勵創新創意，為同學、教師、校友、創業者和專家提供土壤，促進全球數碼新世界文化和藝術的交流、學習、碰撞和創新。鼓勵培育數碼新世界的文化素養，包括數碼倫理 (digital ethics) 和數碼公民 (digital citizenship) 意識，並開拓及推廣數碼文化和藝術的創作和鑑賞。

學院可透過此中心建立研習數碼藝術文化的氛圍，培育學生文化修養，鼓勵他們自主學習、發揮創新創意，師生校友匯聚，互動分享，促進創意碰撞，提升同學合作溝通、判別利弊和解決難題能力。



## 財務計劃



項目的建築成本預算為 5 億 5 千萬。除獲政府 2 億港元補貼興建學生宿舍部分經費外，其餘需要學院自行籌募。由於政府向八大院校的撥款主要用作學術發展、教學經常性開支及研究用途，因此「E 計劃」除了學生宿舍獲政府資助部分經費外，其餘建築費並不會獲得政府或大學提供或補貼，崇基學院需要自行籌募。

校董會財委會已同意出資連配對基金合共約 1 億港元，另外教職員宿舍基金投入 7 千萬港元，即現時項目共有 3 億 7 千萬港元的資金。尚餘的 1 億 8 千萬港元，則需要向各崇基人和社會人士募捐。

# 鳴謝方式

「E 計劃」包括兩幢新大樓，學生宿舍、教職員宿舍、校友活動中心、數碼文化多元創意中心、空中花園等設施可供認捐。新大樓更將設有特色牆，鐫刻上捐贈者芳名，以表謝忱。

我們由衷感激每位捐贈者對崇基的支持，並樂意作出鳴謝安排。

捐款金額 ( 港元 )	鳴謝
所有金額	於學院拓展事務處網頁及學院通訊內致謝
1萬元或以上	E 計劃大樓內特色牆上記名銘謝
10萬元或以上	E 計劃大樓內特色牆上特別記名銘謝
30萬元或以上	學生宿舍房間外設置特色牌匾銘謝 (包含捐贈人自訂的正向信息)
100萬元或上	E 計劃設施上作特別銘謝
1,000萬元或上	歡迎聯絡學院詳細磋商鳴謝安排

如蒙慷慨捐獻支持「E 計劃」或校園發展達某一數額，學院樂於提請冠名學院設施、計劃或項目，以表鳴謝，永誌情誼。\*

聚沙成塔、集腋成裘，歡迎大家透過 [網上捐款](#) 支持！

\*有關冠名鳴謝須向學院和大學校董會提請審批，而有關冠名一般持續至該設施／計劃／項目之使用或推行期結束為止。若冠名安排與學院和大學政策出現抵觸的情況，崇基學院保留終止有關冠名安排之權利。



網上捐款  
QR Code

# 項目時間表



## 聯絡

院務主任 張美珍博士  
電話：(852) 3943 6450  
電郵：janecheung@cuhk.edu.hk

拓展事務處行政主任 梁頌茵女士  
電話：(852) 3943 6194  
電郵：fionleung@cuhk.edu.hk

崇基學院拓展事務處  
電話：(852) 3943 6498  
電郵：cccdev@cuhk.edu.hk



崇基學院網頁及 QR Code  
<https://www.ccc.cuhk.edu.hk/>

  崇基學院 Chung Chi College



衷心感謝您  
支持崇基學院的持續發展  
和培育香港未來新一代

June // 2023